



# Le Maquillage de la Mariée



## LEÇON 3 : LE REGARD DE LA MARIÉE (suite)

La deuxième partie de cette rubrique « regard » est consacrée aux paupières de la mariée.

Regard spectaculaire, doux, étincelant, brumeux ou naturel... Tout est possible avec des couleurs bien choisies et un bon placement de l'ombre à paupière. Cette dernière, convenablement appliquée, met en valeur l'un des traits essentiels du visage.

Poser une ombre à paupière, ce n'est pas simplement balayer la paupière de n'importe quelle couleur pour parachever le maquillage. Si cela peut suffire à certains yeux, la plupart auront besoin d'un petit coup de main supplémentaire pour remodeler, dessiner les contours, mettre en valeur ou définir.

### Les différents types d'ombres à paupières :

Elles existent sous plusieurs formes : poudres compactes, poudres libres, crèmes. Ces dernières conviennent pour donner un halo de lumière à la paupière entière ou au contour des yeux. Lorsqu'on a besoin de dégrader plusieurs ombres colorées, les ombres à paupières poudre offrent plus de facilité et de stabilité.

Il existe quatre grandes familles d'ombres : les mates, les nacrées, les irisées et les métallisées. Pour ma part, je recommande à une mariée de se faire maquiller avec les ombres mates et nacrées car les ombres irisées et métallisées accrochent la lumière et donneront un mauvais effet sur les photos prises au flash.

La palette des couleurs est illimitée. Pour cette raison, nous demanderons à la mariée quelles sont les couleurs de son mariage pour que la couleur des paupières soit en harmonie avec sa robe ou même la couleur de la décoration de son mariage, des pages...

### Technique de pose :

Je préfère les fards en poudre pas trop secs car ils adhèrent à la peau, ne s'écaillent pas, s'estompent facilement et ont l'avantage d'un bon contrôle de la couleur en fonction de la quantité.

Comme je le disais précédemment, pour poser de l'ombre à paupière, il faut choisir avec la mariée la palette de couleurs (les couleurs qui lui iront le mieux en fonction des couleurs du mariage) et les appliquer selon la forme de l'œil.

La règle d'or : les nuances claires, vives ou nacrées mettent en valeur et font ressortir tandis que les teintes foncées et mates enfouissent l'œil dans l'orbite. Le foncé réduit les volumes, le clair les accentue.



Avant



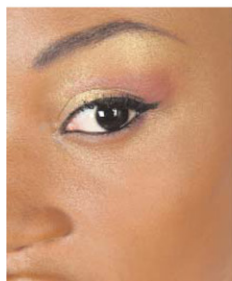
Etape 1



Etape 2



### Etape 3



### Après



A suivre : leçon N°4 : suite  
du regard de la mariée (l'eye  
liner, le mascara)

Accentuer le relief d'un œil consiste à appliquer une ombre claire sur toutes les zones saillantes (centre de la paupière et de l'arcade sourcilière) et une ombre foncée sur toutes les zones creuses (pli palpébral, coin externe). Entre les deux, il faut moduler et surtout estomper pour dégrader les passages d'une luminosité d'ombre à l'autre.

Dans la pratique, ce résultat est obtenu avec deux, ou mieux, trois couleurs d'ombres à paupières qui se travaillent aux pinceaux ou avec un applicateur mousse dans l'ordre suivant :

- une couleur claire dans l'harmonie des fards choisis que l'on étale généreusement sur toute la paupière et l'arcade sourcilière
- une couleur moyenne qui est déposée sur la paupière mobile, avant le coin externe. Elle est largement estompée vers l'extérieur, en remontant ainsi que le long du pli palpébral pour mourir dans le coin interne.
- une couleur foncée qui est appliquée dans le coin externe de la paupière mobile. Elle est estompée en triangle vers le pli et le bord de la paupière (c'est ce qu'on appelle « faire la banane »).

Si on utilise les ombres à paupière sous forme de duo (ombre et lumière), on utilise l'ombre foncée pour creuser et approfondir et la claire pour accrocher la lumière et accentuer les volumes. On étale la poudre claire sur toute la paupière et l'ombre foncée dans le coin externe et le long du pli palpébral en étirant vers les tempes.

On peut aussi poser l'ombre foncée au ras des cils supérieurs et l'étirer vers les tempes. La poudre lumière se place au-dessus et suit le même tracé.

### ASTUCES

- **Yeux trop rapprochés** : Posez une nuance plus claire sur les coins internes, pour donner une illusion de largeur. Etendez ensuite le coin externe des yeux avec des teintes plus sombres (en estompant bien) pour attirer l'attention dessus.
- **Yeux trop écartés** : Posez une nuance plus sombre au coin interne de l'œil, près de l'arête du nez, puis des nuances plus claires vers l'extérieur de l'œil.
- **Yeux trop enfoncés** : Posez une couleur claire et réfléchissante sur les paupières pour faire ressortir les yeux, puis dessinez le pli palpébral, en estompant vers l'extérieur pour créer l'illusion d'un os. Au dessus, posez une teinte qui illumine la paupière supérieure. Estompez le tout.
- **Yeux globuleux** : Appliquez des teintes sombres ou mates sur toute la paupière mobile, en étendant la couleur au dessus du pli palpébral. Ajoutez une couleur claire sous l'arcade sourcilière et estompez bien.
- **Yeux trop petits** : Utilisez des nuances plus claires, plus vives et plus pales sur les paupières pour ouvrir les yeux et ajoutez une ombre foncée sur le côté extérieur du pli palpébral pour allonger les paupières.
- **Pour attraper l'excédent de poudre** qui peut provoquer des taches sous les yeux, prendre un petit mouchoir en papier plié en forme de tampon et le placer sous les yeux quand vous posez l'ombre sur la paupière.